

1.

Voorbereiding

Bonenreservoir met koffiebonen vullen (ca. 250 g)  
Waterreservoir met vers water vullen  
Opm.: er kan meermaals "koffietekort" worden aangegeven, druk op de productknop.

**Nooit gecarameliseerde, gearomatiseerde of instantkoffie gebruiken!**

Stekker in stopcontact steken



2.

Ontluchten

Een kan onder het stoompijpje plaatsen

Machine inschakelen (Achterzijde apparaat)

Heet water kiezen



1. heet water afnemen totdat water gelijkmatig uitstroomt  
2. kraan weer sluiten

De knop indrukken, om de machine opnieuw normaal te laten werken

### 3. Temperatuur indicator



► Knippert: machine warmt op  
► Brandt: machine gebruiksklaar

Vulschacht voor gemalen espressokoffie  
**Nooit gecarameliseerde, gearomatiseerde of instantkoffie gebruiken!**

Servicedeur / koffiezetgroep

Verstelbare koffieuitloop

Opvangbak voor koffiedik (servicedeur openen)

Lekbak /-rooster

Lekbak vol indicator (Vlotter wordt zichtbaar)



Bonenreservoir

Instelknop maalgraad

Instelknop maalhoeveelheid

Draaiknop heetwater / stoom

Bedieningspaneel

Waterreservoir

Aan- / uit schakelaar

Stoompijpje

Geïntegreerde draaischaal



## Maalgraad instellen

**Alleen tijdens het malen instellen!**

De machine is op een middelfijne maling ingesteld. Aanbevolen maalinstelling: 8 (+4 / -2)

Malinggraad instellen tijdens koffiebereiding (bij draaiend maalwerk)  
Het resultaat is zichtbaar na 3-4 keer koffie afnemen



snel:  
fijnere maling

langzaam:  
grovere maling

## Koffiehoeveelheid instellen

1. Kop plaatsen
  2. Gewenste toets (koffie of espresso) ingedrukt houden
  3. Bij gewenste hoeveelheid de toets loslaten
  4. Hoeveelheid is geprogrammeerd
- Om hoeveelheid koffie aan te passen, handeling herhalen



- Bonen op
- Water bijvullen (licht voortijdig op, ook al zit er nog restwater)
- Machine ontluichten / in het reservoir!
- Opwarmen / Klaar voor gebruik
- Koffiedikbak vol
- Kalkindicator

Heetwater

Espresso toets

Koffie toets

Gemalen espressokoffie

Reinigen (zie pagina 6)



## BONENKOFFIE



1 Kopje(s) plaatsen  
diverse maten  
kopjes mogelijk

2 Koffieuitloop instellen  
Koffie-uitvoer is in  
hoogte verstelbaar

3 Evt. koffiesterkte bepalen

sterkere  
koffie  
slappere  
koffie

4 1 x drukken voor 1 kopje  
2 x drukken voor 2 kopjes  
Afname kan op ieder moment worden onderbroken door  
de productknop opnieuw in te drukken

5 Kopje(s) uitnemen

## Koffiecrème verbeteren

- Een andere espressomelange gebruiken  
(geschikt voor volautomatische espressomachines)
- Verse espressobonen gebruiken
- Maalgraad aanpassen (kies een fijnere of grovere instelling)



## GEMALEN KOFFIE



1 Kopje plaatsen  
diverse maten  
kopjes mogelijk

2 Koffieuitloop instellen  
Koffie-uitvoer is in hoogte  
verstelbaar

3 Gemalen koffietoets  
indrukken

4 Gemalen koffie vullen  
Max. 1 afgestreken maatlepel  
**NOOIT oploskoffie gebruiken**

5 1 x indrukken

6 Kopje wegnemen



## CAPPUCCINO



1 1/3 Glas met  
melk vullen  
Alleen hittebestendig  
glas gebruiken!

2 1. Stoomknop opendraaien  
Laat restwater in recipiënt  
lopen  
2. Stoomknop dichtdraaien

3 Glas plaatsen  
Pijpje 3 tot 4 cm. in de  
melk dompelen.  
Stoomknop weer open draaien

4 Melk opschuimen  
Glas draaiend bewegen...

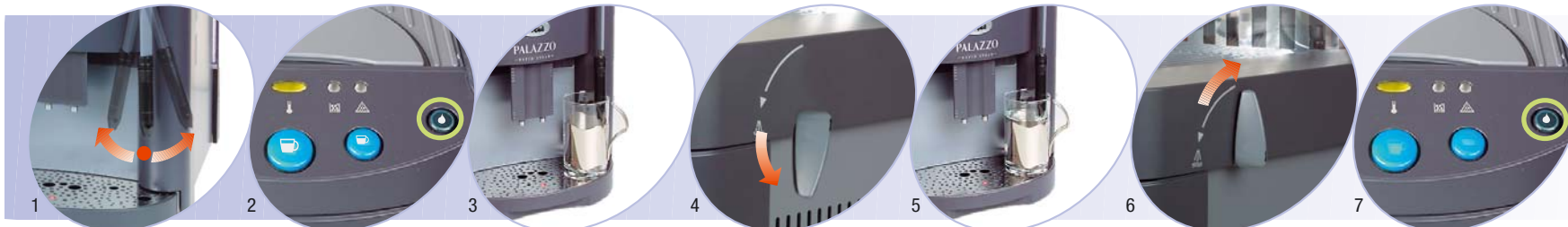
5 Opschuimen beëindigen en  
glas wegnemen  
Stoompijpje met vochtige  
doek afnemen

6 Melkschuim onder de  
uitloop plaatsen  
Koffieuitloop is naar achter  
verstelbaar

8 Koffie kiezen



## HEETWATER



1 Zonodig stoompijpje  
verstellen

2 Heet water kiezen

3 Glas plaatsen  
Alleen hittebestendig  
glas gebruiken!

4 Heetwater knop  
opendraaien

5 Heetwater laten uitlopen

6 Heetwater knop  
dichtdraaien en glas  
wegnemen

7 De knop indrukken, om de  
machine opnieuw normaal  
te laten werken



## STOMEN



1 1. Stoomknop opendraaien  
Laat restwater in recipiënt  
lopen  
2. Stoomknop dichtdraaien

2 Kan plaatsen  
Pijpje 3 tot 4 cm. in de drank  
dompelen.  
Stoomknop weer open draaien

3 Drank draaiend  
verwarmen

4 Verwarmen beëindigen  
en kan wegnemen

5 Stoompijpje met vochtige doek  
afnemen  
Zodat de schuim niet opdroogt

Hier starten



1 Uitschakelen

2 Beide knoppen tegelijk indrukken en de machine inschakelen om in de programmeermodus te komen

3

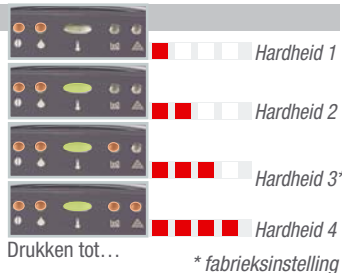
## Waterhardheid meten



Aflezen na 1 minuut



Toets indrukken



## Spoelfunctie

Direct na het inschakelen van de machine wordt het restwater uit het apparaat gespoeld. Zo wordt de eerste koffie met vers water bereid

*Opn.: als de spoelfunctie geactiveerd is, dan is de "clean" knop verlicht, en daarna brandt de LED voor de status gereed.*



Toets indrukken



## Voorwelfunctie

De koffie wordt kort bevochtigd en na een korte pauze bereid



Toets indrukken

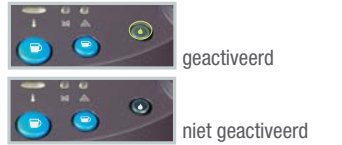


## Voormaalfunctie

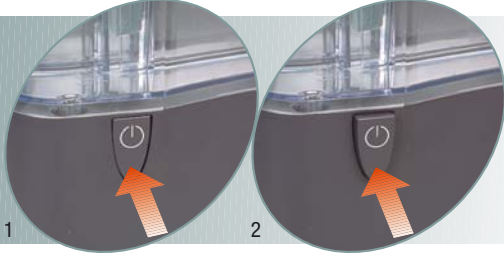
Tijdens de bereiding wordt de volgende portie koffie reeds gemalen (ideaal wanneer meerdere kopjes koffie gezet worden)



Toets indrukken



Hier beëindigen



1 Uitschakelen ...

2 en weer inschakelen om de geprogrammeerde functies te activeren.

Voor het wijzigen van instellingen, handeling herhalen

# REINIGING

## 1 Apparaat (duur ca. 6 minuten)



1 Waterreservoir vullen, schaal onder de uitloop plaatsen



2 Reinigingstablet inwerpen



3 Reinigingstoets 5 sec. indrukken  
Wanneer reinigingstoets stopt met branden is de reiniging beëindigd

## 2 Stoompijpje



1 Gekartelde schroef losdraaien, stoompijpje afnemen



2 Met vochtige doek afnemen



3 Pipje uit elkaar nemen, melkresten onder stromend water verwijderen. Onderdelen goed drogen, weer terugplaatsen

# ONTKALKEN

(automatisch)



Elke 3 - 4 maanden of

zodra:



- Voor het ontkalken dient het apparaat op de stroomvoorziening aangesloten te zijn en met de hoofdschakelaar ingeschakeld te zijn. Tijdens het ontkalken is het verwarmingselement gedeactiveerd.

- Voor het ontkalken dient een niet giftig en/of onschadelijk ontkalkingsmiddel (Solipol) gebruikt te worden.

- **NOOIT AZIJN gebruiken** (veroorzaakt apparaatschade!)

- Fabrieksaanwijzingen opvolgen!

- Wordt de machine tijdens het ontkalken uitgeschakeld, dan zal het proces bij inschakeling van de machine weer voortgezet worden.

## 1 Voorbereiden

1. Grote schaal onder het stoompijpje plaatsen
2. Solipol in de verhouding 1:1 (0,5 l. Solipol / 0,5 l. water) in het waterreservoir doen

## 2 Ontkalken (duur ca. 45 minuten)



1 Toetsen indrukken: toetsen reinigen, gemalen koffie en kalkindicator gaan branden



2 Draaiknop opendraaien: kalkindicator knippert / toetsen reinigen en gemalen koffie branden

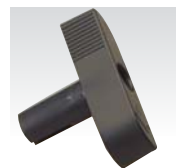


3 Zodra de toetsen / kalkindicator knipperen: kalkindicator knippen: draaiknop dichtdraaien

## 3 Spoelen

1. Waterreservoir goed onspoelen en met vers water vullen
2. Draaiknop opendraaien en vol waterreservoir laten doorlopen
3. Draaiknop dichtdraaien, ontkalking is beëindigd

# Geleverde toebehoren



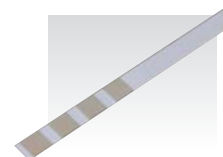
Sleutel voor (de)montage zeefje



Reinigingsborstel



Maatschep (gemalen koffie)



Teststrip voor waterhardheid

# Reinigingsmiddelen



Reinigingstabletten



Ontkalkingsmiddel (optioneel)

# Technische Gegevens

- Aansluitwaarde Zie typeplaatje op de machine
- Vermogen Zie typeplaatje op de machine
- Voorziening Zie typeplaatje op de machine
- Behuizing Metaal / kunststof
- Afmetingen (h x b x d) Ca. 36,5 x 28 x 43 cm / ca. 11 x 14,4 x 16,9 Inch
- Netto gewicht Ca. 11 kg / net 24.25 lb
- Lengte stroomkabel 1,2 m
- Kabel opbergvak Ja
- Bedieningspaneel Op het front
- Waterreservoir Afneembaar
- Inhoud Waterreservoir ca. 2 liter
- Verwarmingselement Bonenreservoir ca. 250 gram
- Pompdruk Aluminium 15 Bar
- Veiligheidsvoorzieningen Overdrukventiel voor verwarming en thermostaat beveiliging
- Stoomafname Traploos Regelbaar

Deze TSM SUCCESS MANUAL® is door de SEV op basis van de overeenkomst op de veiligheidsrelevante normen gecontroleerd en door middel van een risico analyse op de juistheid en volledigheid van de gebruiksaanwijzing met betrekking tot veilig gebruik van het apparaat gecontroleerd. Daarbij is uitgegaan van gebruik, waar redelijkerwijze rekening mee gehouden kan worden.

TSM®

TSM SUCCESS MANUAL® Safe to use - easy to understand due to TSM® - Total Security Management and ergonomic communication®

electrosuisse

# STORINGEN VERHELPEN

## Geen signaal

Apparaat heeft geen spanning

- Aan / uitschakelaar inschakelen
- Stekker en aansluiting controleren

## Bij het selecteren van « gemalen koffie » loopt alleen water door



- Vullen met een maatlepel gemalen koffie

## Koffie is niet warm genoeg

- Kopjes voorverwarmen
- Koffiezetgroep reinigen of machine ontkalken

## Geen heetwater / stoom

Stoompijpje verstopt

- Stoompijpje met naald reinigen (bij een uitgeschakeld apparaat en gesloten heetwater knop)

## Opwarmtijd te lang, waterhoeveelheid te gering

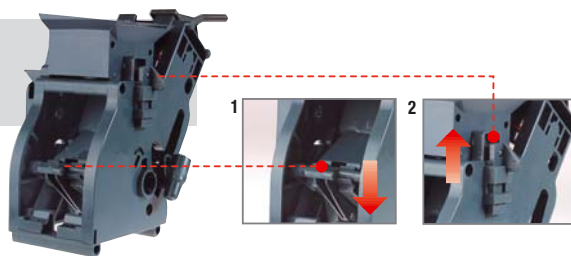
- Apparaat ontkalken

## Koffiezetgroep kan niet uitgenomen worden

1. Servicedeur sluiten
2. Apparaat aanzetten
3. Koffiezetgroep ontgrendelt zich
4. evt. koffiezetgroep verder behandelen, zie pag. 9

## Koffiezetgroep kan niet teruggeplaatst worden

Zetgroep in uitgangspositie zetten



## Bereiding start niet

Signaal:



- ☀ = Bonenmolen geblokkeerd
- = Bonen tekort

- ▶ Servicedienst contacteren
- ▶ Espressobonen bijvullen



- ☀ = Machine ontlichten
- = Waterreservoir leeg

- ▶ Zie blz. 1 (2. Ontlichten)
- ▶ Met vers water vullen



- ☀ = Bak voor koffiedik ontbreekt
- = Bak voor koffiedik vol (na 14 kopjes koffie)

- ▶ Bak terugplaatsen
- ▶ Bak legen (bij een ingeschakelde machine!)



- ☀ = Kalkindicator brandt

- ▶ Zie blz. 6 (Ontkalken)
- ▶ *Opm.: er kan nog wel koffie worden afgenomen!*



- ☀ = Reinigingsindicator brandt (na 250 kopjes koffie)

- ▶ Zie blz. 6 (Reiniging)
- ▶ *Opm.: er kan nog wel koffie worden afgenomen!*



- ☀ = Overtemperatuur

- ▶ Zie blz. 1 (Ontlichten)



- ☀ = Koffiezetgroep blokkeert
- = Koffiezetgroep ontbreekt

- ▶ Zie blz. 8 (Storingen verhelpen / zetgroep)
- ▶ Zetgroep terugplaatsen



- = Servicedeur open

- ▶ Servicedeur sluiten

# ONDERHOUD

*Geen agressief of schurend middel gebruiken*

- Het apparaat mag pas worden gereinigd nadat de stekker uit het stopcontact genomen is
- Droog nooit onderdelen, op een kachel, in een oven of magnetron

## Machine

Met zachte vochtige doek afnemen

## Bak voor koffiedik, lekbak

Onder stromend water afspoelen

## Waterreservoir

Met stromend water reinigen

Het filter dat zich in het waterreservoir bevindt uitnemen en grondig spoelen. Het filter door licht aandrukken weer terugplaatsen

## Koffieuitloop

*Wekelijks reinigen*



1. Kan onder uitloop plaatsen



2. Toets gemalen koffie indrukken (zonder gemalen koffie te gebruiken)



3. Middels koffietoets schoon water door het systeem laten lopen, om koffie residuen in de uitloop te verwijderen

## Koffiezetgroep

*Wekelijks reinigen, zetgroep nooit in afwasmachine reinigen!*



1. Servicedeur openen. Lebak / koffiedik bak uitnemen.

2.1 Zeefje met sleutel opendraaien...



2. PUSH hendel indrukken en zetgroep uitnemen. Zonodig bovenste zeefje van de zetgroep opendraaien.

Alles onder handwarm, stromend water schoonmaken en laten drogen. Serviceruimte reinigen.

2.2 ... en uitnemen



3. Zetgroep weer in elkaar zetten en terugplaatsen, daarbij de PUSH hendel NIET indrukken!

4. Lebak en koffiedik bak terugplaatsen en servicedeur sluiten.

# Solis

OF SWITZERLAND



## PALAZZO

— R A P I D S T E A M —

### Gebruiksaanwijzing



De documentatie bij uw nieuwe espressomachine bestaat uit deze gebruiksaanwijzing, de separaat bijgevoegde veiligheidsinstructies en een garantiekaart. Leest u deze documentatie aandachtig door voor ingebruikname van uw machine. Bewaar de documentatie onder handbereik bij de machine en geef deze aan een volgende gebruiker door.