

# INGEBRUIKNAME



1. Bonenreservoir met koffiebonen vullen
2. Waterreservoir met vers water vullen
3. Stekker in stopcontact steken

*Nooit gecarameliseerde of gearomatiseerde koffie gebruiken!*



1. Een kan onder het stoempijpje plaatsen
2. Machine inschakelen
3. Heetwater tot een regelmatig straal laten uitlopen

### 3. Temperatuur indicator



► Knippert: machine warmt op  
Brandt: machine gebruiksklaar

# INSTELLEN

### Maalgraad instellen

*Alleen tijdens het malen instellen!*  
De machine is op een middelfijne maling ingesteld. Aanbevolen maalinstelling: 8 (+4 / -2)

Koffie loopt te ....



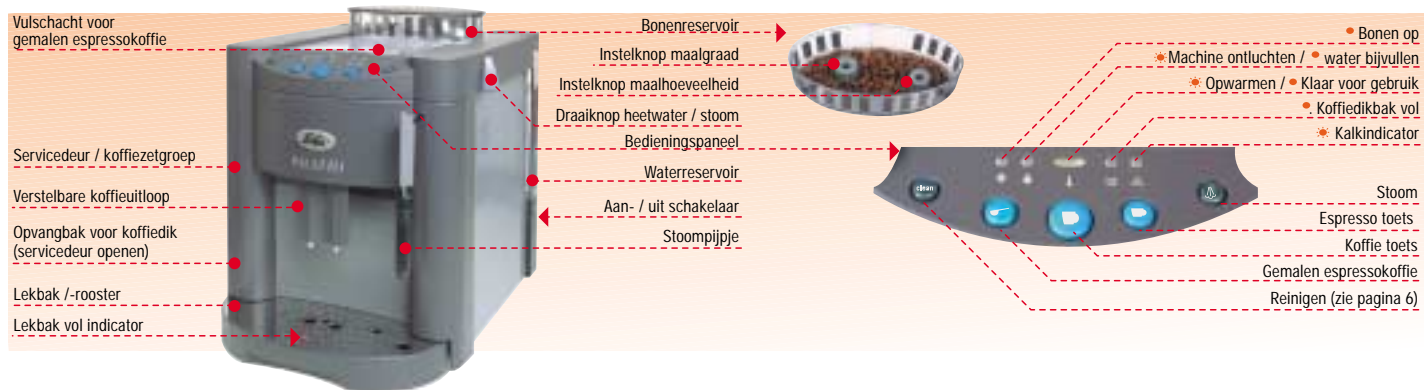
snel: fijnere maling  
langzaam: grovere maling

### Koffiehoeveelheid instellen

1. Kop plaatsen
2. Gewenste toets (koffie of espresso) ingedrukt houden
3. Bij gewenste hoeveelheid de toets loslaten
4. Hoeveelheid is geprogrammeerd



# GEBRUIK



## BONENKOFFIE



- Kopje(s) plaatsen diverse maten kopjes mogelijk
- Koffieuitloop instellen uitloop in hoogte verstelbaar
- Evt. koffiesterkte bepalen  
*sterkere koffie*  
*slappere koffie*
- 1 x drukken voor 1 kopje  
2 x drukken voor 2 kopjes
- Kopje(s) uitnemen

## Koffiecrème verbeteren

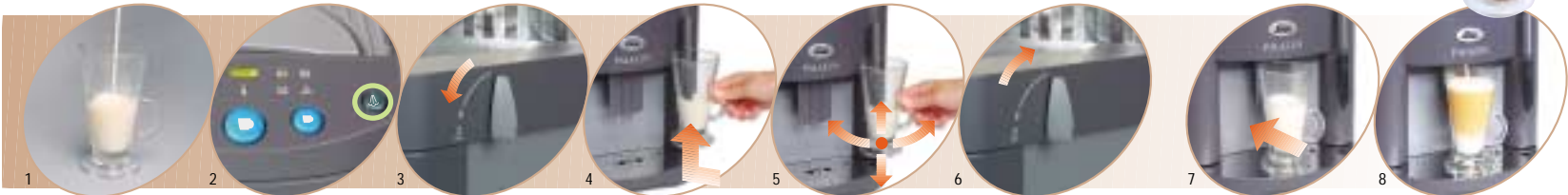
- Een andere espressomelange gebruiken (geschikt voor volautomatische espressomachines)
- Verse espressobonen gebruiken
- Maalgraad aanpassen

## GEMALEN KOFFIE



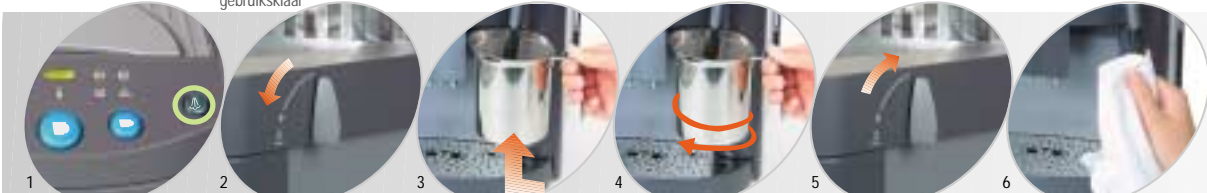
- Kopje plaatsen diverse maten kopjes mogelijk
- Koffieuitloop instellen uitloop in hoogte verstelbaar
- Gemalen koffietoets indrukken
- Gemalen koffie vullen Max. 1 afgestreken maatlepel **NOOIT oploskoffie gebruiken**
- 1 x indrukken
- Kopje wegnemen

## CAPPUCCINO



- 1/3 Glas met melk vullen **Alleen hittebestendig glas gebruiken!**
- Stoom kiezen Temp. indicator knippert: verwarmt Temp. indicator brandt: gebruiksklaar
- Stoomknop opendraaien **Het restwater weglaten lopen** Stoomknop dichtdraaien
- Glas plaatsen Pijpje 3 tot 4 cm. in de melk dompelen. Stoomknop weer open draaien
- Melk opschuimen Glas draaiend bewegen...
- Opschuimen beëindigen en glas wegnemen Stoompijpje met vochtige doek afnemen
- Melkschuim onder de uitloop plaatsen Koffieuitloop is naar achter verstelbaar
- Koffie kiezen

## STOMEN



- Stoom kiezen Temp. indicator knippert: verwarmt Temp. indicator brandt: gebruiksklaar
- Stoomknop opendraaien **Het restwater weglaten lopen** Stoomknop dichtdraaien
- Kan plaatsen Pijpje 3 tot 4 cm. in de drank dompelen. Stoomknop weer open draaien
- Drank draaiend verwarmen
- Verwarmen beëindigen en kan wegnemen
- Stoompijpje met vochtige doek afnemen

## Na STOOM/CAPPUCCINO

- Stoomtoets uitschakelen en 1 kop heetwater laten doorlopen. Watertemperatuur wordt weer naar normale koffietemperatuur teruggebracht

Zie blz. 1 Ingebruikname (2. Ontluchten)

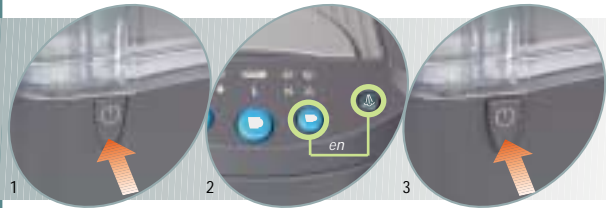
## HEETWATER



- Zonodig stoompijpje verstellen
- Glas plaatsen
- Heetwater knop opendraaien
- Heetwater laten uitlopen
- Heetwater knop dichtdraaien en glas wegnemen

# PROGRAMMERING

Hier starten



1 Uitschakelen  
2 Toetsen indrukken, vasthouden en het apparaat inschakelen om in de programmeermodus te komen  
3

## Waterhardheid meten



Aflesen na 1 minuut



Toets indrukken



Drukken tot... \* fabrieksinstelling

## Spoelfunctie

Direct na het inschakelen van de machine wordt het restwater uit het apparaat gespoeld. Zo wordt de eerste koffie met vers water bereid



Toets indrukken

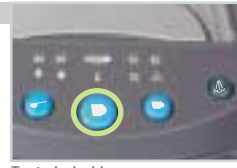


geactiveerd

niet geactiveerd

## Voorwelfunctie

De koffie wordt kort bevochtigd en na een korte pauze bereid



Toets indrukken



geactiveerd

niet geactiveerd

## Voormaalfunctie

Tijdens de bereiding wordt de volgende portie koffie reeds gemalen (ideaal wanneer meerdere kopjes koffie gezet worden)



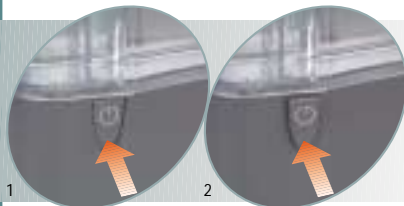
Toets indrukken



geactiveerd

niet geactiveerd

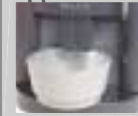
Hier beëindigen



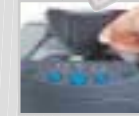
1 Uitschakelen ...  
2 en weer inschakelen om de geprogrammeerde functies te activeren.

# REINIGING

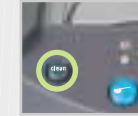
## 1 Apparaat (duur ca. 6 minuten)



1 Waterreservoir vullen, schaal onder de uitloop plaatsen



2 Reinigingstablet inwerpen



3 Reinigingstoets 5 sec. indrukken  
...  
Wanneer reinigingstoets stopt met branden is de reiniging beëindigd

## 2 Stoompijpje



1 Gekartelde schroef losdraaien, stoompijpje afnemen



2 Met vochtige doek afnemen



3 Pipje uit elkaar nemen, melkresten onder stromend water verwijderen. Onderdelen goed drogen, weer terugplaatsen

# ONTKALKEN

(automatisch)



Elke 3 - 4 maanden of

zodra:



- Voor het ontkalken dient het apparaat op de stroomvoorziening aangesloten te zijn en met de hoofdschakelaar ingeschakeld te zijn. Tijdens het ontkalken is het verwarmingselement gedeactiveerd.
- Voor het ontkalken dient een niet giftig en/of onschadelijk ontkalkingsmiddel (Solipol) gebruikt te worden.
- **NOOIT AZIJN gebruiken** (veroorzaakt apparaatschade!)
- Fabrieksaanwijzingen opvolgen!
- Wordt de machine tijdens het ontkalken uitgeschakeld, dan zal het proces bij inschakeling van de machine weer voortgezet worden.

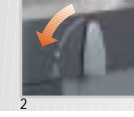
## 1 Voorbereiden

1. Grote schaal onder het stoompijpje plaatsen
2. Solipol in de verhouding 1:1 (0,5 l. Solipol / 0,5 l. water) in het waterreservoir doen

## 2 Ontkalken (duur ca. 45 minuten)



1 Toetsen indrukken: toetsen reinigen, gemalen koffie en kalkindicator gaan branden



2 Draaiknop opendraaien: kalkindicator knippert / toetsen reinigen en gemalen koffie branden



3 Zodra de toetsen / kalkindicator knipperen:

kalkindicator knipperen: draaiknop dichtdraaien

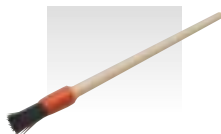
## 3 Spoelen

1. Waterreservoir goed onspoelen en met vers water vullen
2. Draaiknop opendraaien en vol waterreservoir laten doorlopen
3. Draaiknop dichtdraaien, ontkalking is beëindigd

## Geleverde toebehoren



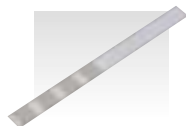
Sluutel voor (de)montage zeefje



Reinigingsborstel



Maatschep (gemalen koffie)



Teststrip voor waterhardheid

## Reinigingsmiddelen



Reinigingstabletten



Ontkalkingsmiddel (optioneel)

## Technische Gegevens

- |   |  |
|---|--|
| <ul style="list-style-type: none"> <li>- Aansluitwaarde</li> <li>- Vermogen</li> <li>- Voorziening</li> <li>- Behuizing</li> <li>- Afmetingen (h x b x d)</li> <li>- Netto gewicht</li> <li>- Lengte stroomkabel</li> <li>- Kabel opbergvak</li> <li>- Bedieningspaneel</li> <li>- Waterreservoir</li> <li>- Inhoud</li> <li>- Verwarmingselement</li> <li>- Pompdruk</li> <li>- Veiligheidsvoorzieningen</li> <li>- Stoomafname</li> </ul> | <p>Zie typeplaatje op de machine<br/>Zie typeplaatje op de machine<br/>Zie typeplaatje op de machine<br/>Metaal / kunststof<br/>Ca. 36,5 x 28 x 43 cm / ca. 11 x 14,4 x 16,9 Inch<br/>Ca. 11 kg / net 24.25 lb<br/>1,2 m<br/>Ja<br/>Op het front<br/>Afnembaar<br/>Waterreservoir ca. 2 liter<br/>Bonenreservoir ca. 250 gram<br/>Aluminium<br/>15 Bar<br/>Overdrukventiel voor verwarming en<br/>thermostaat beveiliging<br/>Traploos Regelbaar</p> |
|---|--|

Deze TSM SUCCESS MANUAL® is door de SEV op basis van de overeenkomst op de veiligheidsrelevante normen gecontroleerd en door middel van een risico analyse op de juistheid en volledigheid van de gebruiksaanwijzing met betrekking tot veilig gebruik van het apparaat gecontroleerd. Daarbij is uitgegaan van gebruik, waar redelijkerwijze rekening mee gehouden kan worden.



## STORINGEN VERHELPEN

### Geen signaal

Apparaat heeft geen spanning

- Aan / uitschakelaar inschakelen
- Stekker en aansluiting controleren

### Bij het selecteren van « gemalen koffie » loopt alleen water door



- Vullen met een maatlepel gemalen koffie

### Koffie is niet warm genoeg

- Kopjes voorverwarmen
- Koffiezetgroep reinigen of machine ontkalken

### Geen heetwater / stoom

Stoompijpje verstopt

- Stoompijpje met naald reinigen (bij een uitgeschakeld apparaat en gesloten heetwater knop)

### Opwarmtijd te lang, waterhoeveelheid te gering

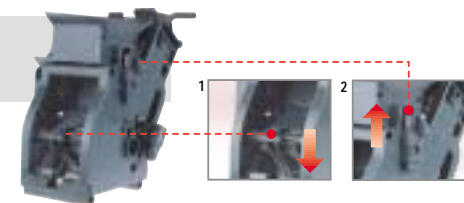
- Apparaat ontkalken

### Koffiezetgroep kan niet uitgenomen worden

1. Servicedeur sluiten
2. Apparaat aanzetten
3. Koffiezetgroep ontgrendelt zich
4. Verder met

### Koffiezetgroep kan niet teruggeplaatst worden

Zetgroep in uitgangspositie zetten



### Bereiding start niet

Signaal:

- |  |   |   |
|--|---|---|
|  | = Bonenmolen geblokkeerd                            | ▶ Servicedienst contacteren                   |
|  | = Bonen tekort                                      | ▶ Espressobonen bijvullen                     |
|  | = Machine ontluften                                 | ▶ Zie blz. 1 (2. Ontluften)                   |
|  | = Waterreservoir leeg                               | ▶ Met vers water vullen                       |
|  | = Bak voor koffiedik ontbreekt                      | ▶ Bak terugplaatsen                           |
|  | = Bak voor koffiedik vol (na 14 kopjes koffie)      | ▶ Bak legen (bij een ingeschakelde machine!)  |
|  | = Kalkindicator brandt                              | ▶ Zie blz. 6 (Ontkalken)                      |
|  | = Reinigingsindicator brandt (na 250 kopjes koffie) | ▶ Zie blz. 6 (Reiniging)                      |
|  | = Overtemperatuur                                   | ▶ Zie blz. 1 (Ontluften)                      |
|  | = Koffiezetgroep blokkeert                          | ▶ Zie blz. 8 (Storingen verhelpen / zetgroep) |
|  | = Koffiezetgroep ontbreekt                          | ▶ Zetgroep terugplaatsen                      |
|  | = Servicedeur open                                  | ▶ Servicedeur sluiten                         |

## ONDERHOUD

*Geen agressief of schurend middel gebruiken*

- Het apparaat mag pas worden gereinigd nadat de stekker uit het stopcontact genomen is
- Droog nooit onderdelen, op een kachel, in een oven of magnetron

### Machine

Met zachte vochtige doek afnemen

### Bak voor koffiedik, lekbak

Onder stromend water afspoelen

### Waterreservoir

Met stromend water reinigen

Het filter dat zich in het waterreservoir bevindt uitnemen en grondig spoelen. Het filter door licht aandrukken weer terugplaatsen

### Koffieuitloop

*Wekelijks reinigen*



1. Kan onder uitloop plaatsen



2. Toets gemalen koffie indrukken (zonder gemalen koffie te gebruiken)



3. Middels koffietoets schoon water door het systeem laten lopen, om koffie residuen in de uitloop te verwijderen

### Koffiezetgroep

*Wekelijks reinigen, zetgroep nooit in afwasmachine reinigen!*



1. Servicedeur openen.  
Lekbak / koffiedik bak uitnemen.

2.1 Zeeffe met sleutel opendraaien...



2. PUSH hendel indrukken en zetgroep uitnemen. Zonodig bovenste zeeffe van de zetgroep opendraaien.

Alles onder handwarm, stromend water schoonmaken en laten drogen. Serviceruimte reinigen.

2.2 ... en uitnemen



3. Zetgroep weer in elkaar zetten en terugplaatsen, **daarbij de PUSH hendel NIET indrukken!**

4. Lekbak en koffiedik bak terugplaatsen en servicedeur sluiten.



# PALAZZO

## Gebruiksaanwijzing



De documentatie bij uw nieuwe espressomachine bestaat uit deze gebruiksaanwijzing, de separaat bijgevoegde veiligheidsinstructies en een garantiekaart. Leest u deze documentatie aandachtig door voor ingebruikname van uw machine. Bewaar de documentatie onder handbereik bij de machine en geef deze aan een volgende gebruiker door.